

KOMENTARZ ZARZĄDU NA TEMAT CZYNNIKÓW
I ZDARZEŃ KTÓRE MIAŁY WPŁYW NA OSIĄGNIĘTE
WYNIKI FINANSOWE



Niniejszy raport prezentuje wybrane dane bilansu oraz rachunku zysków i strat, przepływy pieniężne i wskaźniki Grupy Kapitałowej LUG S.A., tj. skonsolidowane wyniki spółki LUG S.A. oraz jej podmiotu zależnego – spółki LUG Light Factory Sp. z o.o.² Ponieważ dnia 01.08.2008 roku LUG Light Factory Sp. z o.o. przejęła działalność operacyjną (projektowanie, produkcja i sprzedaż opraw oraz rozwiązań oświetleniowych) oraz działalność z zakresu badań i rozwoju, Zarząd Emitenta przekazuje w niniejszym raporcie również jednostkowe dane tej spółki.

Zarząd Spółki pragnie zwrócić uwagę, iż zgodnie z uchwałą nr 3 Nadzwyczajnego Walnego Zgromadzenia LUG S.A. z dnia 9 lutego 2011 roku w sprawie zmiany zasad rachunkowości LUG S.A. i wprowadzenia sprawozdań finansowych spółki zgodnie z MSR i MSSF, w niniejszym raporcie przedstawiono wyniki wg MSR/MSSF, w tym wyniki za okres 01.01.-31.03.2010 roku zostały również przekształcone wg zasad MSR/MSSF.

I kwartał 2011 roku stanowił dla Grupy Kapitałowej LUG S.A. kontynuację trwających od 2010 roku wzrostów i kolejny okres dodatniej dynamiki przychodów, która osiągnęła poziom +37,40 proc. w stosunku do I kwartału 2010 roku. Tendencja ta jest wynikiem obserwowanej poprawy koniunktury gospodarczej, systematycznego odradzania się branży budowlanej oraz intensywnego rozwoju organicznego firmy. W I kwartale 2011 roku Grupa Kapitałowa LUG S.A. wypracowała 20 785,24 tys. zł przychodów ze sprzedaży w stosunku do 15 127,12 tys. zł w analogicznym okresie przed rokiem. Zdaniem Zarządu, wynik ten jest tym większym sukcesem, że został wypracowany w I kwartale roku, który ze względu na sezonowość branży charakteryzuje się słabszymi wynikami niż kolejne miesiące. Ponadto przez pierwsze dwa tygodnie 2011 roku spółka ze względu na audyt inwentaryzujący praktycznie nie prowadziła działalności operacyjnej. Na wzrost przychodów pozytywnie wpłynęła również stopniowa zmiana struktury sprzedaży, na rzecz produktów wyżej marżowych.

Zarówno na poziomie wyniku na sprzedaży, jak również na poziomie wyniku na działalności operacyjnej w I kwartale 2011 roku Grupa Kapitałowa LUG S.A. wypracowała zysk, który wyniósł odpowiednio 311,78 tys. zł oraz 457,82 tys. zł.

Nakłady inwestycyjne poniesione w 2010 roku znalazły odzwierciedlenie w blisko 21 proc. wzroście amortyzacji w I kwartale 2011 roku (840,47 tys. zł) w stosunku do I kwartału 2010 roku (695,82 tys. zł). Wpływ inwestycji jest widoczny również na poziomie aktywów, które wzrosły o ponad 17 proc. z poziomu 59 181,60 tys. zł w I kwartale 2010 roku do poziomu 69 458,43 tys. zł w I kwartale 2011 roku.

Pozytywna tendencja wzrostu rentowności widoczna jest również na poziomie EBITDA. W I kwartale br. EBITDA wyniósł 1 298,29 tys. zł, co w ujęciu wskaźnikowym oznacza rentowność EBITDA na

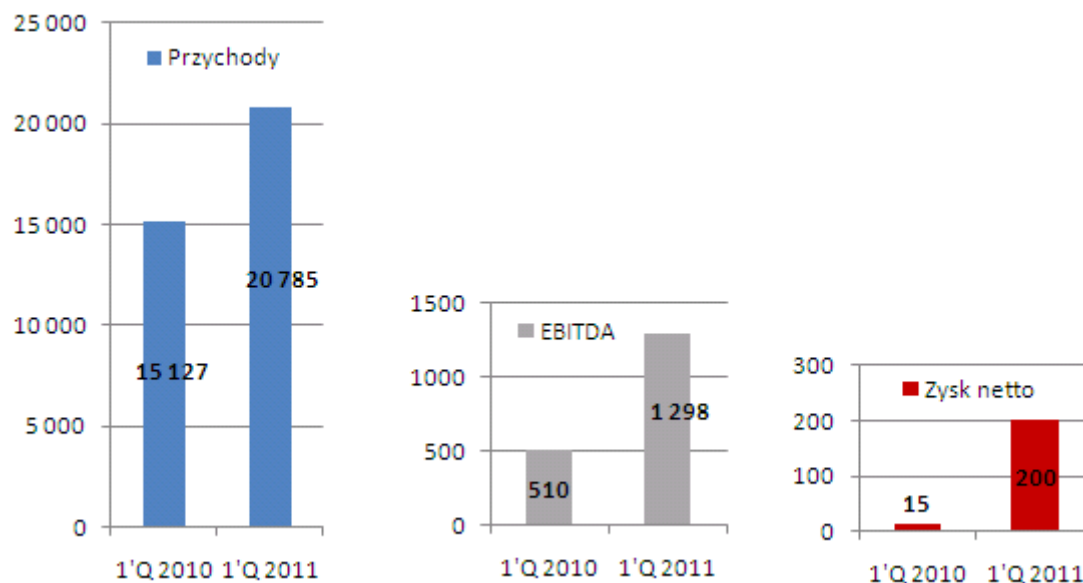
² Na podstawie art. 58 Ustawy o rachunkowości (UoR), ze względu na brak istotności danych finansowych spółek LUG GmbH oraz TOW LUG Ukraina dla realizacji obowiązku określonego w art. 4 ust. 1 UoR, dane te nie zostały objęte konsolidacją.

poziomie 6,25 proc., w I kwartale 2010 roku EBITDA wyniósł 510,38 tys. zł, a wskaźnik rentowności EBITDA kształtował się na poziomie 3,37 proc..

Skonsolidowany zysk netto w I kwartale 2011 roku wyniósł 200,31 tys. zł (w stosunku do zysku netto 15,05 tys. zł w I kwartale 2010 r.).

Wykres 2 prezentuje zestawienie najważniejszych pozycji rachunku zysków i strat.

Wykres 1 Skonsolidowane wyniki Grupy Kapitałowej LUG S.A. w I kwartale 2011 roku oraz w I kwartale 2010 roku (tys. zł)



Źródło: Emitent

W celu zabezpieczenia ciągłości produkcji i przeciwdziałania ograniczonej dostępności komponentów Grupa Kapitałowa LUG S.A. kontynuowała trend zwiększania zapasów. W I kwartale 2011 roku poziom zapasów wyniósł 20 093,25 tys. zł co w porównaniu ze stanem zapasów z I kwartału 2010 roku oznacza 65 proc. wzrost. Jednak w stosunku do IV kwartału 2010 roku zmiana stanu zapasów jest niewielka.

Pozycje należności i zobowiązań Grupy Kapitałowej Emitenta uległy następującym zmianom:

- na wzrost skonsolidowanych należności do poziomu 16 972,07 tys. zł w I kwartale 2011 roku (w stosunku do poziomu 13 741,92 tys. zł na dzień 31.03.2010 roku) wpłynął duży wzrost obrotów. Dynamika wzrostu przychodów (ponad 37 proc. w I kwartale 2011 roku) jest jednak wyższa od dynamiki wzrostu należności (24 proc. w I kwartale 2011 roku), a wskaźnik ogólnej płynności wyniósł 132,53 proc. w I kwartale 2011 roku w porównaniu z 116,92 proc. w analogicznym okresie 2010 roku;
- zobowiązania długoterminowe na dzień 31.03.2011 roku wynoszą 5 890,27 tys. zł i są niższe od zobowiązań długoterminowych w I kwartale 2010 roku, które wynosiły 6 910,28 tys. zł. Poziom zobowiązań długoterminowych został zmniejszony dzięki spłacie 2 000,00 tys. zł kredytu

w IV kwartale 2010 roku (element realizacji celów emisji akcji serii C), jednocześnie nastąpiło również zwiększenie zobowiązań leasingowych spółki zależnej LUG Light Factory Sp. z o.o.;

- w wyniku powiększenia stanu zapasów oraz wzrostu zobowiązań z tytułu dostaw i usług, zobowiązania krótkoterminowe wzrosły w I kwartale 2011 roku do poziomu 28 239,45 tys. zł;

- łączna wartość zobowiązań i rezerw na zobowiązania na dzień 31.03.2011 roku wynosiła 35 846,65 tys. zł;

- skonsolidowany wskaźnik ogólnego zadłużenia w I kwartale 2011 roku wynosił 51,61proc.

Stanowisko Zarządu LUG S.A. odnośnie możliwości zrealizowania publikowanych prognoz Skonsolidowanych wyników Grupy Kapitałowej LUG S.A. na 2011 rok w świetle wyników zaprezentowanych w danym raporcie kwartalnym

Zarząd LUG S.A. w raporcie bieżącym EBI 12/2011 przekazał do publicznej wiadomości prognozę Skonsolidowanych wyników Grupy Kapitałowej LUG S.A. za okres od 01.01.2011 r. do 31.12.2011 r., która zakłada osiągnięcie następujących wyników:

Tabela 8 Prognoza Skonsolidowanych wyników Grupy Kapitałowej LUG S.A. za 2011 rok

Pozycja	Prognoza za okres 01.01.2011 – 31.12.2011 (tys. zł)
Przychody ze sprzedaży	89 701
EBIT	4 012
EBITDA	7 179
Zysk netto	3 062

Źródło: Emitent

W świetle wyników zaprezentowanych w niniejszym Skonsolidowanym raporcie Grupy Kapitałowej LUG S.A. za I kwartał 2011 roku, a także biorąc pod uwagę dynamikę wzrostu przychodów oraz sezonowość branży oświetleniowej, Zarząd Emitenta podtrzymuje opublikowaną prognozę i nie widzi zagrożeń dla jej realizacji.